

دانشگاه علوم پزشکی و خدمات بهداشتی درمانی بوشهر

معاونت آموزشی

مرکز مطالعات و توسعه آموزش علوم پزشکی

برنامه استراتژیک

دفتر آموزش پزشکی پاسخگو

امروز برنامه ریزی یکی از اصول مهم و اساس مدیریت در هر سازمانی می باشد. در این بین درک صحیح از شرایط و محیط پیرامون و نیازهای سازمان و جامعه و عوامل اثر گذار در برنامه صرفاً در قالب داشتن برنامه استراتژیک قابل مدیریت است. لذا برای هر سازمان که با این عوامل روبروست داشتن برنامه استراتژیک ضروری است.

لذا تغییرات و دگرگونیهای موجود در شرایط و فضای حاکم بر مراکز آموزشی، ادغام برنامه ها و گسترش فعالیت ها و نیز ارتباط متقابل آنها با شرایط جامعه، تصمیم گیران ارشد مراکز آموزشی را به انجام برنامه ریزی استراتژیک ملزم می نماید.

مدیران این حوزه ها باید برنامه ها و فعالیت های خود را بنحوی تدوین کنند که بتواند با شناخت وضعیت موجود سازمان، محدودیت های منابع به ویژه نیروی انسانی و منابع مالی، نقاط قوت و ضعف، فرصت ها و تهدید های موجود، برنامه های آینده را متناسب با شرایط منطقه و برنامه ها و اهداف کشوری طراحی کنند. به طور قطع و یقین شناخت تغییرات در سالهای آینده و دگرگونیهای آن را فقط می توان با تجزیه و تحلیل اطلاعات و وضعیت موجود در زمینه های مختلف مؤثر در تصمیم گیریها و با کسب نظر از ذینفعان بدست آورد.

در برنامه ریزی استراتژیک، سازمان به دنبال شکل مطلوب ارائه خدمات و یا به اصطلاح چشم اندازی با موفقیت است و سعی می کند با تحلیل اوضاع راههای رسیدن به هدف را به سرعت پیش بینی و در این مسیر حرکت نماید. همچنین این برنامه راهنمایی است برای پیش بینی عملیات مورد نیاز برای رسیدن به اهداف و در واقع زیر مجموعه آن واحد با نگاه به برنامه استراتژیک، به گونه ای برنامه ریزی عملیاتی می کنند تا به اهداف پیش بینی شده دست یابند.

با توجه به شرایط موجود منطقه از نظر بار بیماریها، حضور قومیت های مختلف، شرایط متفاوت اقلیمی، ادغام برنامه های مختلف در نظام ارائه خدمت در قالب نظام شبکه و نیز سیاست های وزارت بهداشت، درمان و آموزش پزشکی، لازم است تا نیروی انسانی متناسب با موارد پیشگفت، آموزش دیده و تربیت شود. بر همین اساس دفتر آموزش پاسخگو مرکز مطالعات و توسعه آموزش پزشکی مصمم شد تا با تدوین برنامه استراتژیک زمینه تطابق سازی بین نیازها و تربیت نیروی انسانی را فراهم سازد تا روند ارائه خدمات به مردم منطقه توسط فارغ التحصیلان دانشگاه با مشکلات کمتری مواجه باشد و افرادی با توانمندی بالای علمی و عملیاتی را تربیت نماید.

رسالت (مأموریت):

دفتر آموزش پاسخگوی مرکز مطالعات و توسعه آموزش پزشکی حوزه معاونت آموزشی دانشگاه تلاش می نماید تا با برنامه ریزی، سازماندهی و هماهنگی با دانشکده ها و مراکز آموزشی، نیروی انسانی متناسب با نیازهای جامعه تربیت نماید، به گونه ای که این نیروها دارای صلاحیت و توان عملیاتی در سطح منطقه و کشور بوده و پاسخگوی نیازهای بهداشتی و درمانی مردم منطقه باشند و بتواند مشکلات مرتبط با سلامت را شناسایی و در جهت پیشگیری از آن و نیز رفع مشکلات اقدام و مداخلات به موقع انجام دهند.

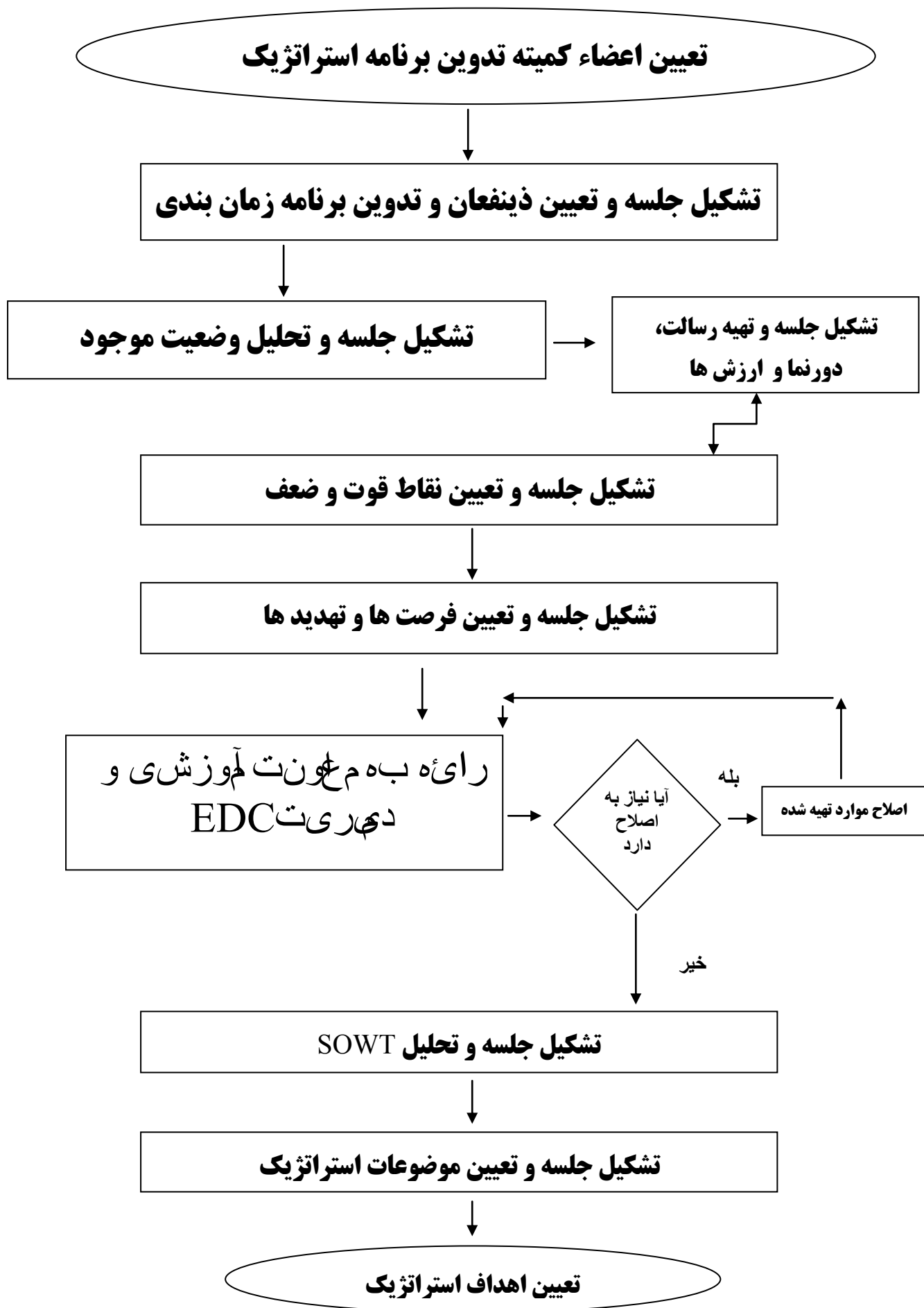
دورنما:

دفتر آموزش پاسخگو امیدوار است به کمک تدوین و اجرای برنامه استراتژیک خود با استمرار پایش و ارزیابی از برنامه های مرتبط در سطح دانشکده ها و با تربیت نیروی انسانی کارآمد گامی موثر در ارتقاء کمی و کیفی ارائه خدمات در نظام سلامت، رضایتمندی ذینفعان و در نهایت ارتقاء سطح سلامت مردم منطقه بردارد.

ارزش ها:

از ویژگی های دفتر آموزش پاسخگوی مرکز مطالعات و توسعه آموزش پزشکی حوزه معاونت آموزشی اعتقاد به ارزش های زیر است:

- رضایت گیرندگان خدمت اعم از اعضای هیئت علمی، دانشجویان و کارکنان
- اعتقاد به ارزش انسان در نظام اعتقادی جامعه اسلامی
- عدالت محوری
- قانون گرایی
- مشارکت جویی
- توجه به کیفیت
- مسئولیت پذیری
- بهره وری



نقاط ضعف:

- آشنایی کم اساتید و اعضا هیئت علمی نسبت به مفاهیم پزشکی پاسخگو
- آشنایی کم مدیران نسبت به مفاهیم پزشکی پاسخگو
- نداشتن برنامه ای منظم و منسجم جهت اجرای برنامه های آموزش پزشکی پاسخگو
- وجود کوریکولوم سنتی آموزش پزشکی
- ضعف در تعهد و ازم مدیریت ارشد و مدیران دانشگاه نسبت به آموزش پزشکی پاسخگو
- وجود مشکلات ایاب و ذهاب دانشجویان برای عرصه ارائه خدمات
- نداشتن برنامه برای آشنایی دانشجویان با مفاهیم آموزش علوم پزشکی پاسخگو
- کمبود پژوهش های مرتبط با اثربخشی پزشکی پاسخگو
- فقدان پس خوراند نسبت به ارائه گزارش ها و پروژه های تحقیقاتی تهیه شده در فیلد مورد استفاده
- کم بودن انگیزه کارکنان شاغل در نظام بهداشتی درمانی انتخاب شده به عنوان فیلد آموزشی
- نداشتن فیلد مناسب و استاندارد برای آموزش

نقاط قوت:

- وجود اساتید علاقمند
- وجود واحد و آموزش علوم پزشکی پاسخگو در EDC دانشگاه
- وجود بستر مناسب برای تغییر
- عزم جدی معاونت آموزشی برای فعال سازی و احیاء آموزش پزشکی پاسخگو
- راه اندازی ایستگاه تحقیقات جمعیتی از سوی گروه پزشکی اجتماعی دانشگاه
- وجود مراکز و خانه های بهداشت مناسب برای آموزشی شدن
- وجود بستر مناسب برای تغییر با توجه به جوان بودن دانشگاه
- همکاری مناسب معاونت بهداشتی دانشگاه و دانشکده پزشکی
- استقرار برنامه های پزشک خانواده در مناطق روستایی و منطقه شهری (در آینده)

تهدید:

- ناپایداری سیاست های اتخاذ شده از سوی وزارت در خصوص آموزش علوم پزشکی پاسخگو
- گسترش دامنه فعالیت ها در فیلد آموزشی
- جذابیت کار درمانی نسبت به کارهای بهداشتی و پیشگیری
- سخت بودن کار در حیطه جامعه (کار با جامعه)
- نوع نگرش مردم به دلیل احساس نیاز بیشتر به خدمات درمانی نسبت به خدمات بهداشتی
- زمان بر بودن دریافت نتیجه و پاسخ اقدامات و فعالیتهای بهداشتی نسبت به فعالیتهای درمانی
- بازار کار بیشتر فعالیتهای درمانی نسبت به فعالیتهای پیشگیری
- بی ثباتی مدیریتی
- کم بودن بودجه اختصاصی به برنامه پزشکی پاسخگو

فرصت:

- تاکید وزارت متبوع و هیئت محترم دولت به برقراری عدالت اجتماعی از نظر دسترسی به خدمات مرتبط با سلامت
- تاکید وزارت بر استقرار خدمات پزشک خانواده به ویژه در مناطق روستایی و مناطق شهری
- عزم جدی وزارت در حال حاضر جهت اجرایی نمودن برنامه آموزش علوم پزشکی پاسخگو

- ۱- S5 O5- احیاء تفکر آموزشی پزشکی جامعه نگر در دانشگاه با توجه به عزم جدی موجود در وزارت و دانشگاه
- ۲- S3 O4- تقویت فیلد آموزشی پزشکی جامعه نگر با توجه به هماهنگی موجود در سطح دانشگاه و وجود منابع مالی متمرکز
- ۳- S10 O3- توسعه برنامه های بهداشت خانواده، در سطح استان با عنایت به تاکید وزارت بهداشت
- ۴- S1 W2- تغییر نوع نگرش و دیدگاه مدیران نسبت به پزشکی جامعه نگر با توجه به وجود دفاتر EDO و EDC
- ۵- S5 W2- تغییر نوع نگرش و دیدگاه مدیران نسبت به آموزش پزشکی جامعه نگر با عنایت به عزم جدی معاونت آموزشی دانشگاه در این خصوص
- ۶- S4 W3- تنظیم منظم و منسجم برای آموزش پزشکی جامعه نگر با توجه به تجربه های موفق موجود در دانشگاه
- ۷- S5 W4- اصلاح کوریکولوم آموزشی در گروه های مختلف آموزشی با توجه به عزم جدی معاونت آموزشی
- ۸- S3 W7- ارتقاء پروژه های تحقیقاتی در زمینه آموزش پزشکی جامعه نگر با توجه به بستر مناسب تحقیقاتی در سطح دانشگاه
- ۹- O5 W1- بستر سازی به منظور توسعه دانش اعضای هیات علمی در زمینه مفاهیم آموزش پزشکی جامعه نگر با توجه به ردیف های اعتباری متمرکز در دانشگاه
- ۱۰- S1 W6- ارتقای دانش دانشجویان در ارتباط با آموزش پزشکی جامعه نگر با توجه به اساتید علاقمند و توانا در سطح دانشگاه
- ۱۱- O5 W9- تقویت روحیه همکاری و هماهنگی کارکنان شاغل در فیلد آموزشی انتخاب شده با استفاده از سیاست های موجود و حمایت کننده وزارت بهداشت درمان و آموزش پزشکی در این زمینه
- ۱۲- O1 W10- استاندارد سازی فیلد آموزشی جامعه نگر با توجه به شرایط مناسب استان

۱۳- S6 T4 استفاده بهینه از ظرفیت ایستگاه تحقیقاتی جمعیتی شهر چغادک به منظور کاهش

محدودیت های کاری موجود برای اعضای محترم هیات علمی و دانشجویان

۱۴- S7 T4 بهینه ستري فيلد آموزشی پاسخگو با توجه به مراکز در دسترس به منظور کاهش

تسهیل امر آموزش

برنامه استراتژی آموزش علوم پزشکی پاسخگو:

- جلب اساتید علاقمند و توانمند
- تقویت نظام مراقبت پاسخگو در مراکز درمانی بهداشتی
- اصلاح کوریکولوم ستی آموزشی علوم پزشکی
- ایجاد انگیزه نیروی انسانی (مدیران، اساتید، کارکنان)
- ایجاد بستر لازم برای ارتباط موثر دانشکده ها با مراکز بهداشتی و درمانی
- توسعه و تقویت توانمندی اساتید و دانشجویان
- نهاده شدن آموزش پاسخگو در دانشگاه
- تعیین خط مشی و سیاستگذاری آموزش پامعه نگر با نظر متخصصین
- تقویت منابع مور نیاز

- W2 S5 تغییر نگرش و دیدگاه مدیران نسبت به پزشکی پاسخگو با توجه به تصمیم و عزم جدی معاون آموزشی برای فعال سازی و احیای آموزش پزشکی پاسخگو
- W2S3,S8 اجرا برنامه منظم و منسجم جهت اجرای برنامه ها با توجه به وجود بستر مناسب برای تحقیق و پژوهش و فراهم بودن بستر مناسب برای تغییر
- W8 S9 ایجاد و ارتقاء انگیزه کارکنان شاغل در نظام بهداشتی درمانی به عنوان فیلد آموزشی با توجه به همکاری مناسب معاونت بهداشتی دانشگاه
- W1 S1 فراهم نمودن آشنایی بیشتر اساتید و اعضاء هیئت علمی نسبت به مفهوم پزشکی پاسخگو با توجه به وجود اساتید علاقمند و توانمند در دانشگاه
- W2 S4 ایجاد عزم و تعهد مدیران ارشد دانشگاه نسبت به آموزش پزشکی پاسخگو با توجه به وجود تجربه های موفق در برخی از دانشکده های دانشگاه
- W4S1S5 تدوین کوریکولوم آموزشی مبتنی بر نیازهای جامعه با توجه به اساتید توانمند و علاقمند و عزم معاونت آموزشی در این جهت
- W1S2S9 تغییر نگرش و دیدگاه مدیران برای تغییر نگرش ایشان و آشنایی با روشهای آموزش پزشکی پاسخگو با توجه به وجود دفاتر EDC و EDO و همکاری مناسب معاونتهای مختلف آموزشی و بهداشتی
- W9 S9 آماده سازی فیلدهای مناسب آموزشی با توجه به وجود مراکز مناسب بهداشتی و همکاری معاونت بهداشتی دانشگاه
- W9 S8 S5 آماده سازی مراکز آموزشی درمانی با تکیه بر آموزش طب سرپایی
- W6 S2 S3 بستر سازی برای پژوهش در آموزش در زمینه پاسخگو با توجه به دفاتر EDC و EDO و زمینه های تحقیقاتی در دانشگاه
- W4 S9 S10 آموزش پزشکان خانواده برای همکاری آموزشی با دانشکده ها با توجه به همکاری معاونت بهداشتی و استقرار برنامه های پزشک خانواده
- S9 فراهم سازی بستر همکاری های بین بخشی با توجه به همکاری معاونت آموزشی و بهداشتی

- ۱- W2 S5 اصلاح نگرش و دیدگاه مدیران نسبت به پزشکی جامعه نگر با توجه به عزم جدی معاونت آموزشی بجای فعال سازی و احیاء آموزش پزشکی جامعه نگر
- ۲- W4 S3 S8 اصلاح کوریکولوم سنتی آموزش پزشکی با توجه به وجود تجربه های موفق در برخی از دانشکده های دانشگاه و بستر مناسب برای تغییر
- ۳- W3 S1 S7 طراحی و تدوین برنامه اجرای آموزش پزشکی جامعه نگر با توجه به وجود اساتید علاقمند و توانمند، وجود فیلد مناسب جهت اجرا
- ۴- W9 O4 فراهم کردن مناسب و استاندارد جهت اجرای برنامه آموزش پزشکی جامعه نگر با توجه به وجود ردیف اعتباری
- ۵- W8 O4 افزایش انگیزه کارکنان فیلد های آموزشی از طریق مکانیسم های تشویقی با توجه به وجود ردیف اعتباری و...
- ۶- W6 S3 بستر سازی و تقویت پژوهش های مرتبط با اثر بخشی پزشکی جامعه نگر با عنایت به وجود بستر مناسب برای تحقیق و پژوهش و پایگاه تحقیقات
- ۷- W5 S10 O2 اصلاح نگرش و آموزش دانشجویان نسبت به مفاهیم پزشکی جامعه نگر با عنایت به استقرار برنامه پزشک خانواده و تاکید رویکرد دولت

اهداف کلی:

- ۱- احیا تفکر آموزش علوم پزشکی پاسخگو به منظور تربیت نیروی انسانی کارآمد متناسب با نیازهای جامعه
- ۲- استانداردسازی فیلد آموزشی پاسخگو
- ۳- افزایش انگیزه های کار در عرصه
- ۴- اصلاح و بازنگری برنامه های آموزشی در راستای آموزش علوم پزشکی پاسخگو
- ۵- بستر سازی و تقویت پژوهش های مرتبط با آموزش علوم پزشکی پاسخگو

هدف کلی:

۱- احیاء تفکر آموزش علوم پزشکی پاسخگو به منظور تربیت نیروی انسانی کارآمد متناسب با نیازهای

جامعه

اهداف اختصاصی:

- ۱-۱) ارتقاء دانش و نگرش مدیران نسبت به آموزش علوم پزشکی پاسخگو
- ۲-۱) ارتقاء دانش و نگرش اساتید نسبت به آموزش علوم پزشکی پاسخگو
- ۳-۱) ارتقاء دانش و نگرش دانشجویان نسبت به آموزش علوم پزشکی پاسخگو
- ۴-۱) ارتقاء دانش و نگرش کارکنان فیلد در خصوص آموزش علوم پزشکی پاسخگو

استراتژی:

- برگزاری جلسه توجیهی و آموزش
- هماهنگی درون بخشی و بین بخشی

هدف کلی:

۲- استاندارد سازی فیلد آموزش علوم پزشکی پاسخگو

اهداف اختصاصی:

- ۱-۲) ارتقاء سطح هماهنگی های درون بخشی و برون بخشی (حوزه های خارج از معاونت آموزشی)
- ۲-۲) ارتقاء کمی و کیفی فیلدهای آموزشی علوم پزشکی پاسخگو در سطح دانشگاه

استراتژی:

- هماهنگی درون بخشی و بین بخشی
- جذب منابع (انسانی، مالی، فضای فیزیکی)

هدف کلی:

۳- افزایش انگیزه های کار در عرصه

اهداف اختصاصی:

- ۱-۳) افزایش انگیزه کارکنان فیلدهای آموزشی پزشکی پاسخگو دانشگاه
- ۲-۳) افزایش انگیزه اعضا هیئت علمی برای حضور و آموزش در فیلدهای آموزشی پاسخگو

استراتژی:

- اتخاذ سیاست های تشویقی و حمایتی

هدف کلی:

۴- اصلاح و بازنگری برنامه های آموزشی در راستای آموزش علوم پزشکی پاسخگو

اهداف اختصاصی:

- ۱-۴) طراحی و تدوین کریکولوم آموزشی گروه های آموزشی دانشکده پزشکی
- ۲-۴) طراحی و تدوین برنامه های مدون برای حضور فعال اساتید گروه های آموزش پزشکی در فیلدهای آموزشی به منظور اجرای مناسب آموزش پزشکی پاسخگو

استراتژی:

برگزاری جلسات هماهنگی درون بخشی و برون بخشی

هدف کلی:

۵- بسترسازی و تقویت پژوهش های مرتبط با آموزش علوم پزشکی پاسخگو

اهداف اختصاصی:

- ۱-۵) تقویت جایگاه پژوهش پزشکی پاسخگو در پژوهش های علوم پزشکی
- ۲-۵) بسترسازی در خصوص انجام پژوهش های مرتبط با آموزش علوم پزشکی پاسخگو

استراتژی ها:

اتخاذ سیاست های حمایتی و تشویقی